

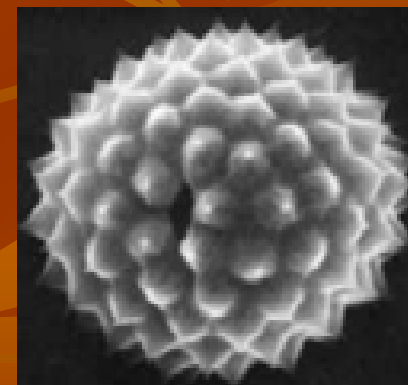


Ambrosia-Pollenflug an deutschen Messstellen

-

Rück- und Ausblick

Ambrosia-workshop
am Julius-Kühn-Institut
Braunschweig
Dez. 2010



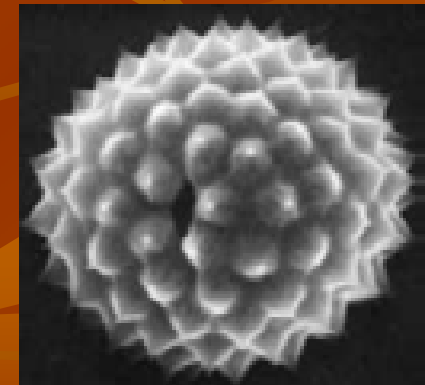
R. Wachter

Qualitätsbeauftragter PID



Ambrosia-Pollenflug an deutschen Messstellen

1. Das Messgerät: die Pollenfalle
2. Die Flugsaison von Ambrosia-Pollen
3. Waren die Ambrosia-Scouts in Berlin erfolgreich?
4. „Hot areas“ in Deutschland
5. „Hot spot“ Niederlausitz (Messstelle Drebkau)
6. Exkurs: Artemisia-Pollenflug
7. Exkurs: Ambrosia-Pollenflug in Europa



R. Wachter

Pollenfalle

7 day recording volumetric spore trap

Burkard Manufacturing Co. Limited
Woodcock Hill Industrial Estate
Rickmansworth
Hertfordshire
WD3 1PJ
England

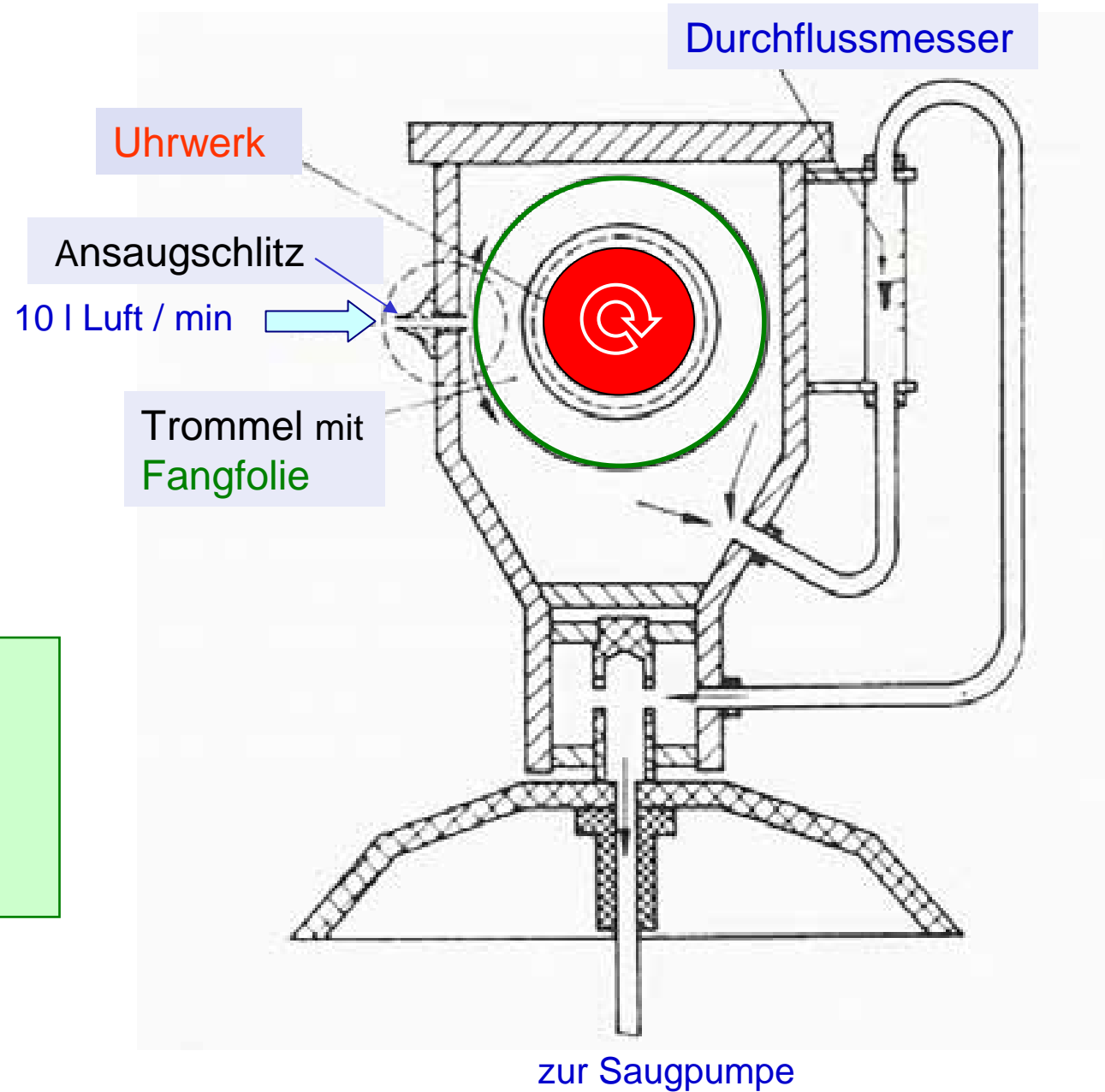
Ansaugschlitz



Windfahne

Saugpumpe

BURKARD
- Pollenfalle
im Längsschnitt





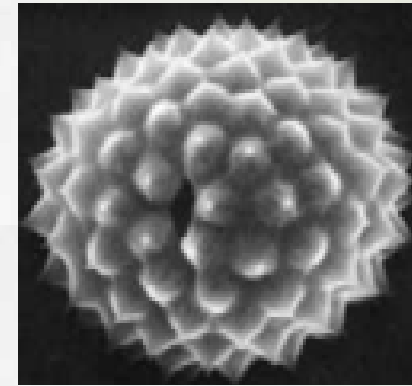
Traubenkraut

Ambrosia

Asteraceae

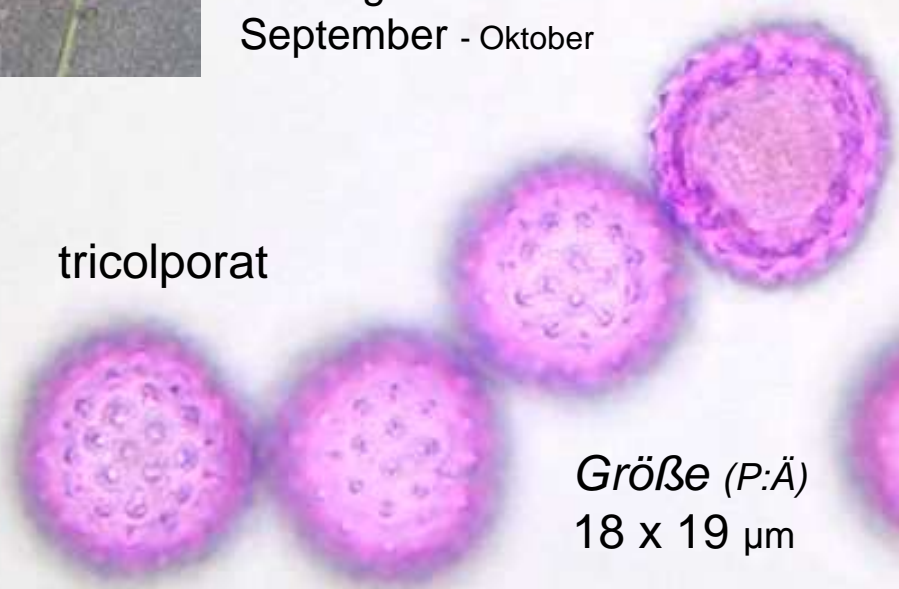
Blütezeit:

Juli- August -
September - Oktober



REM

Ambrosia trifida SEM C. Drew
UofA Palynology



tricolporat

Größe (P:Ä)
18 x 19 µm

Im optischen Schnitt wirken die
niedrigen Stacheln eher stumpf

Pollen von
A. artemisiifolia
(Lichtmikroskop)

www.polleninfo.org

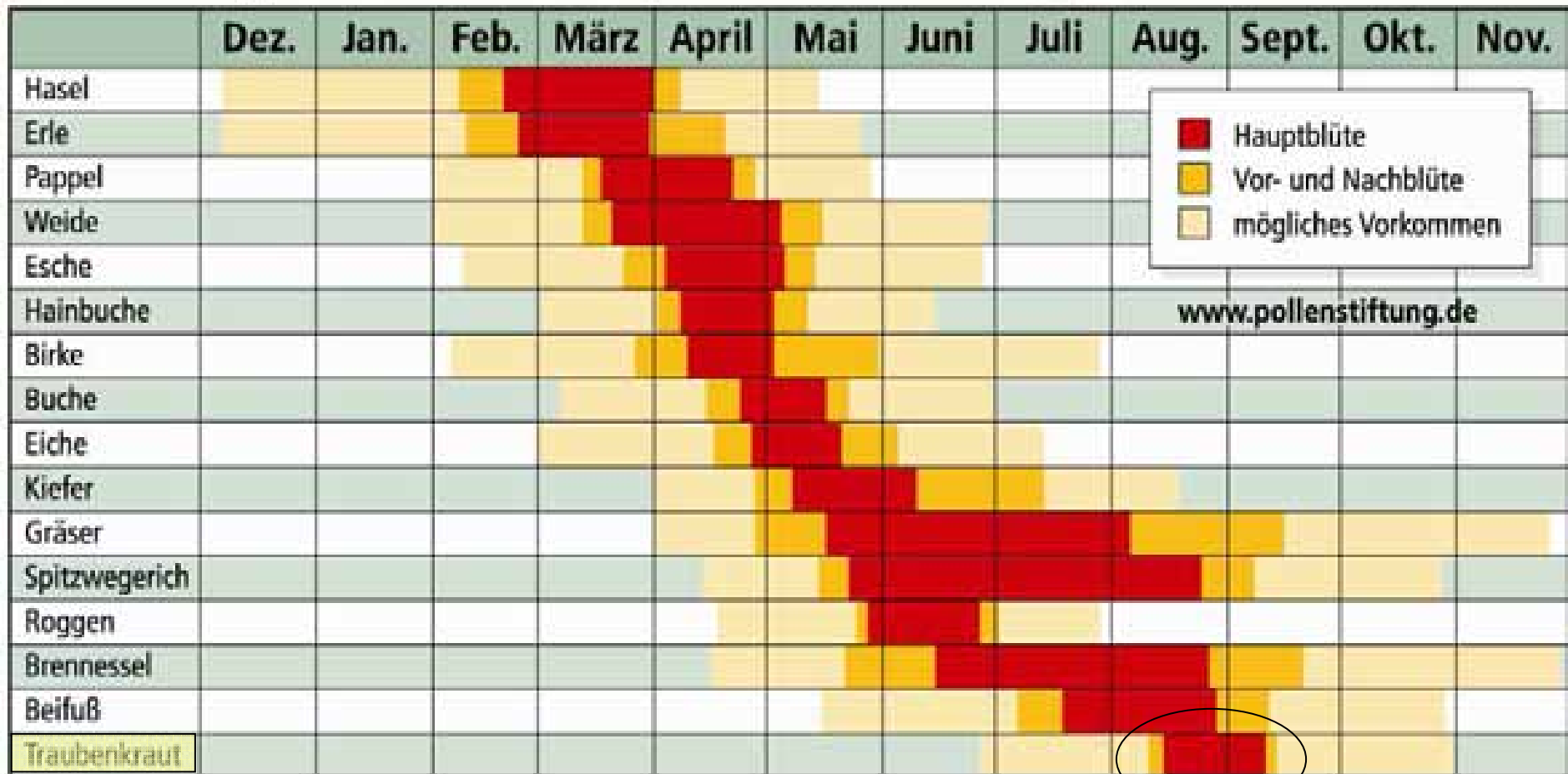
Allergenes Potential: **sehr stark allergen** „Belastungsrisiken“: 1-3 ... 3-10 ... >10

Gesamtdeutscher Pollenflugkalender

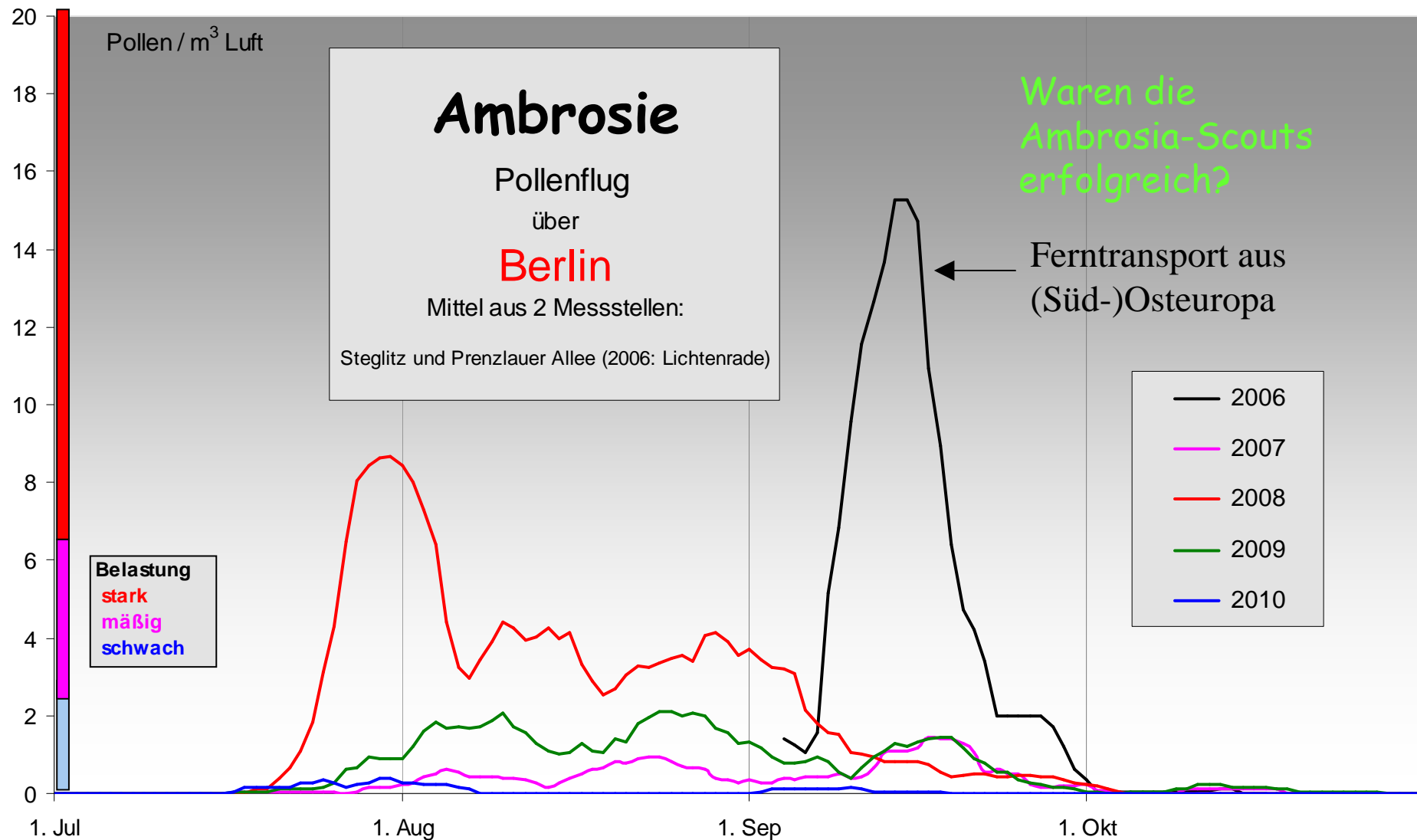
(nach Pollenflugdaten von 2000 bis 2007)



© Stiftung Deutscher
Polleninformationsdienst
Charitéplatz 1, 10117 Berlin

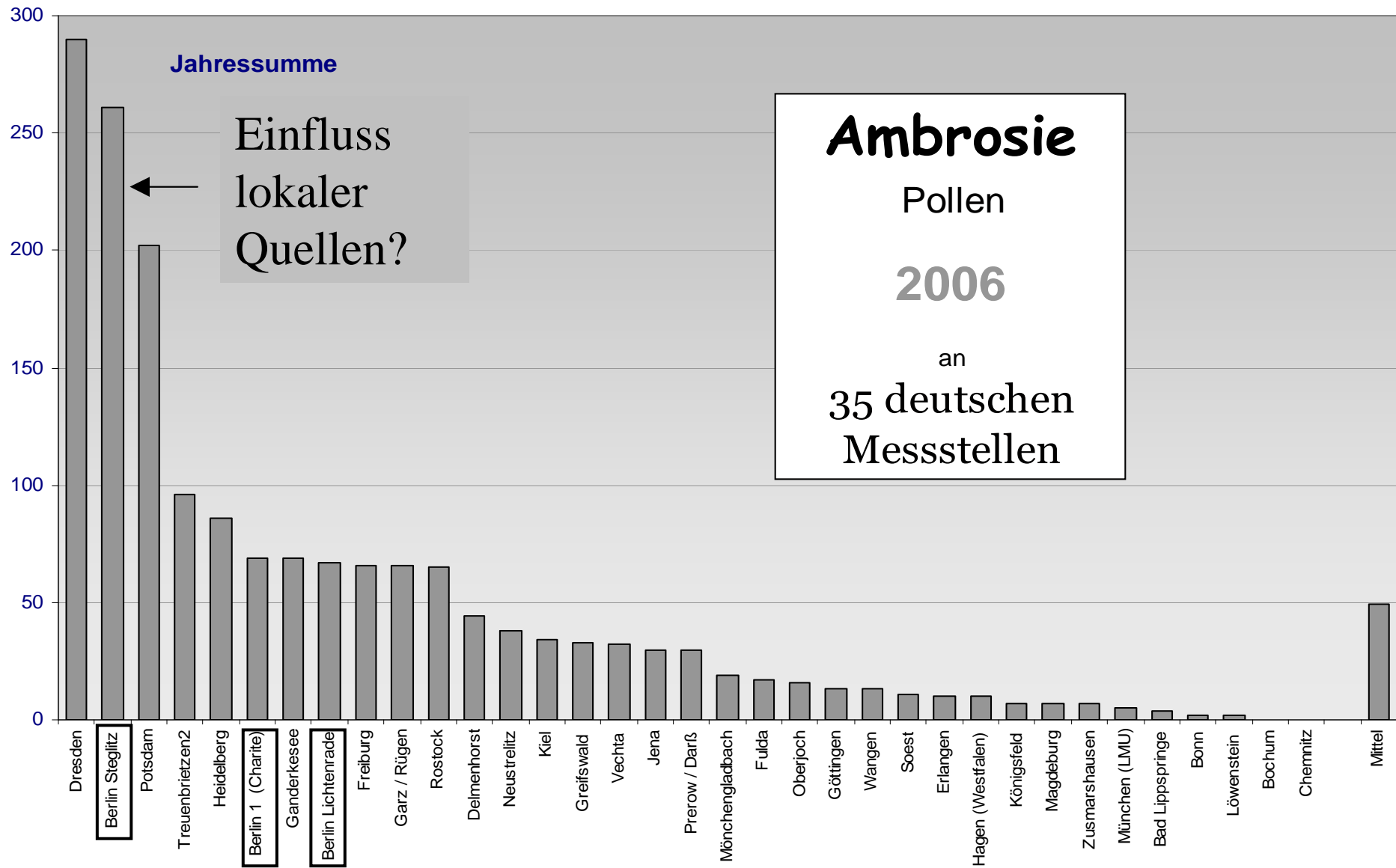


In der **Hauptblütezeit** gelangen 80% der Pollen-Jahresmenge in die Falle

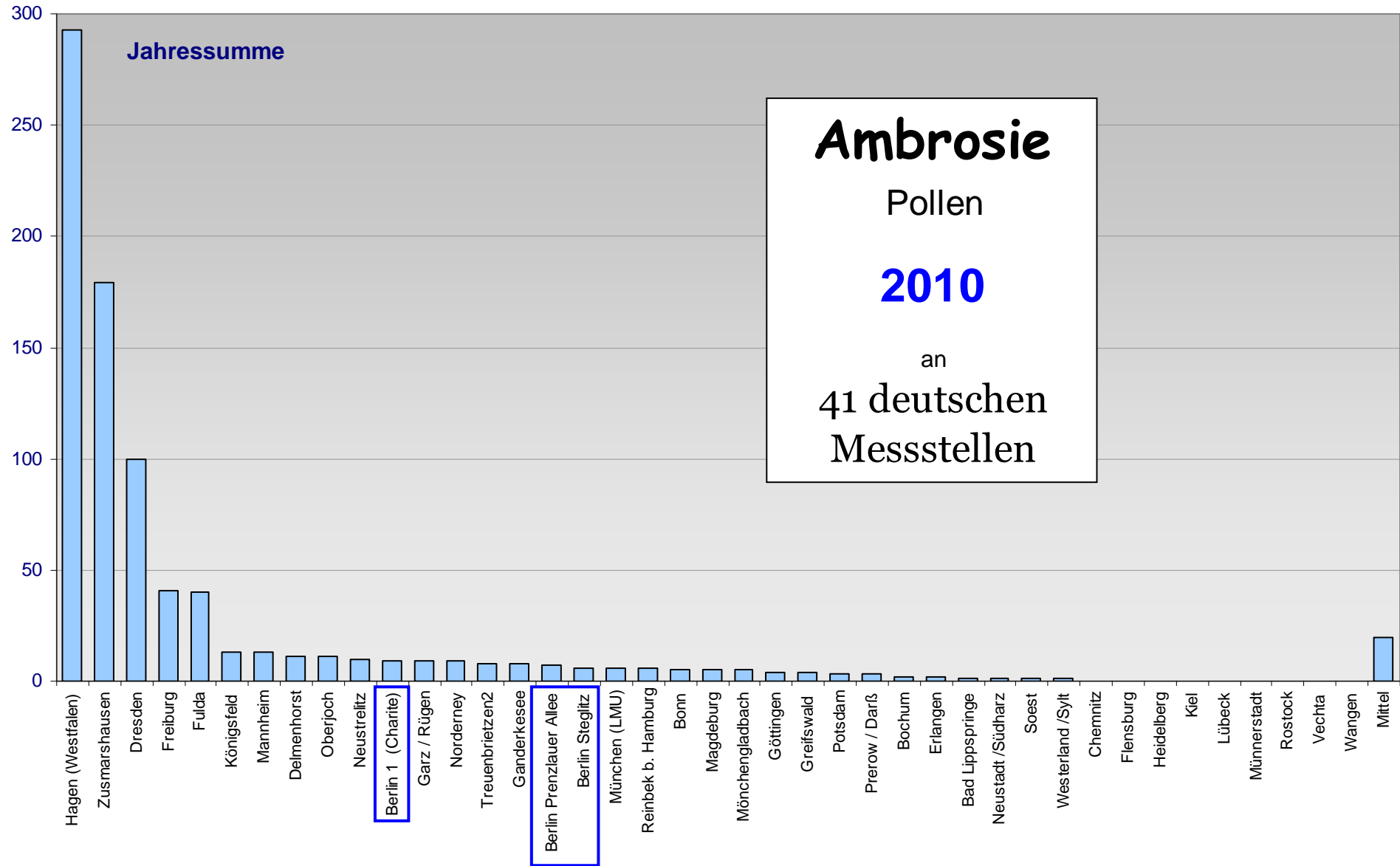


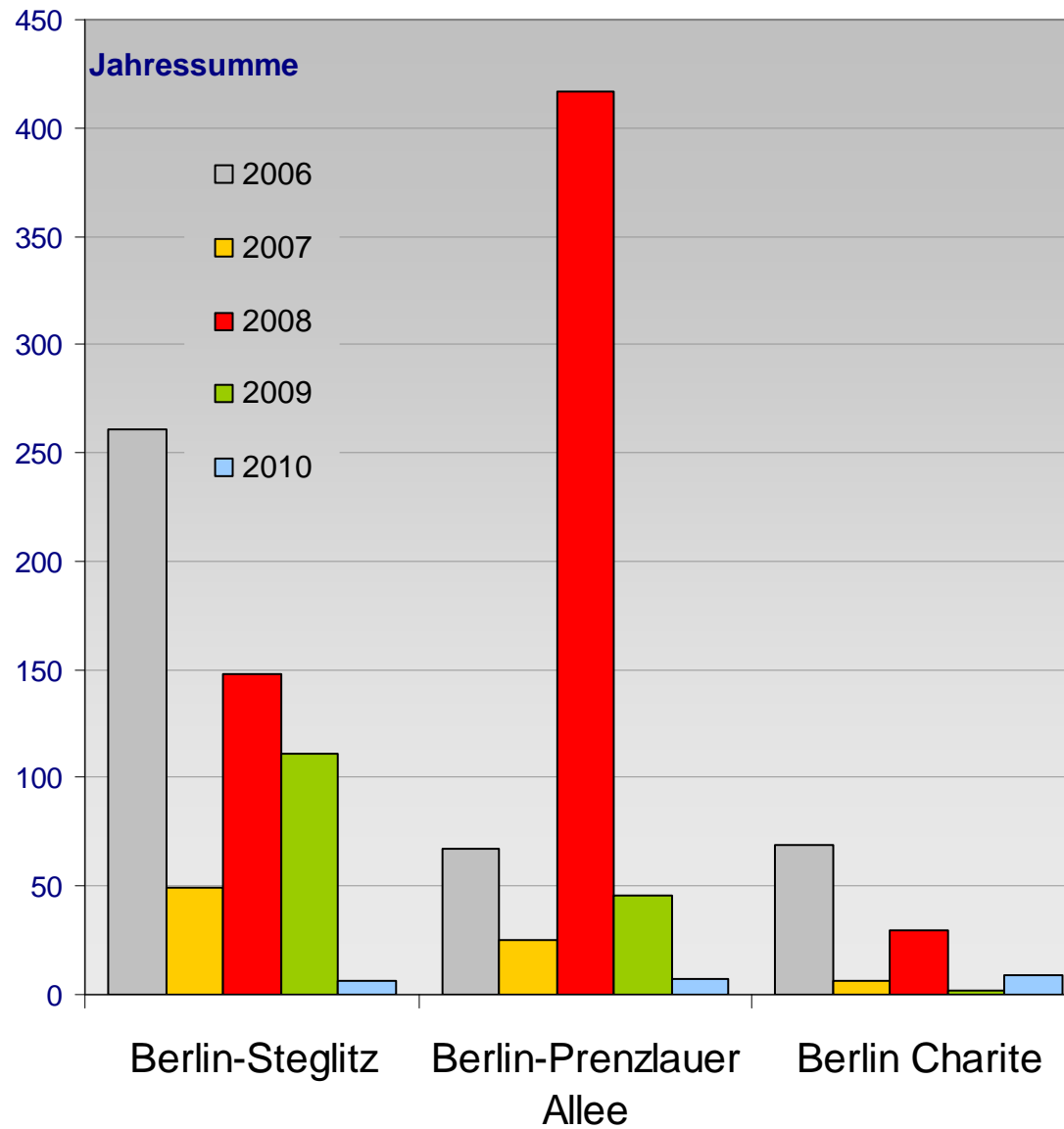
nasser August in 2010



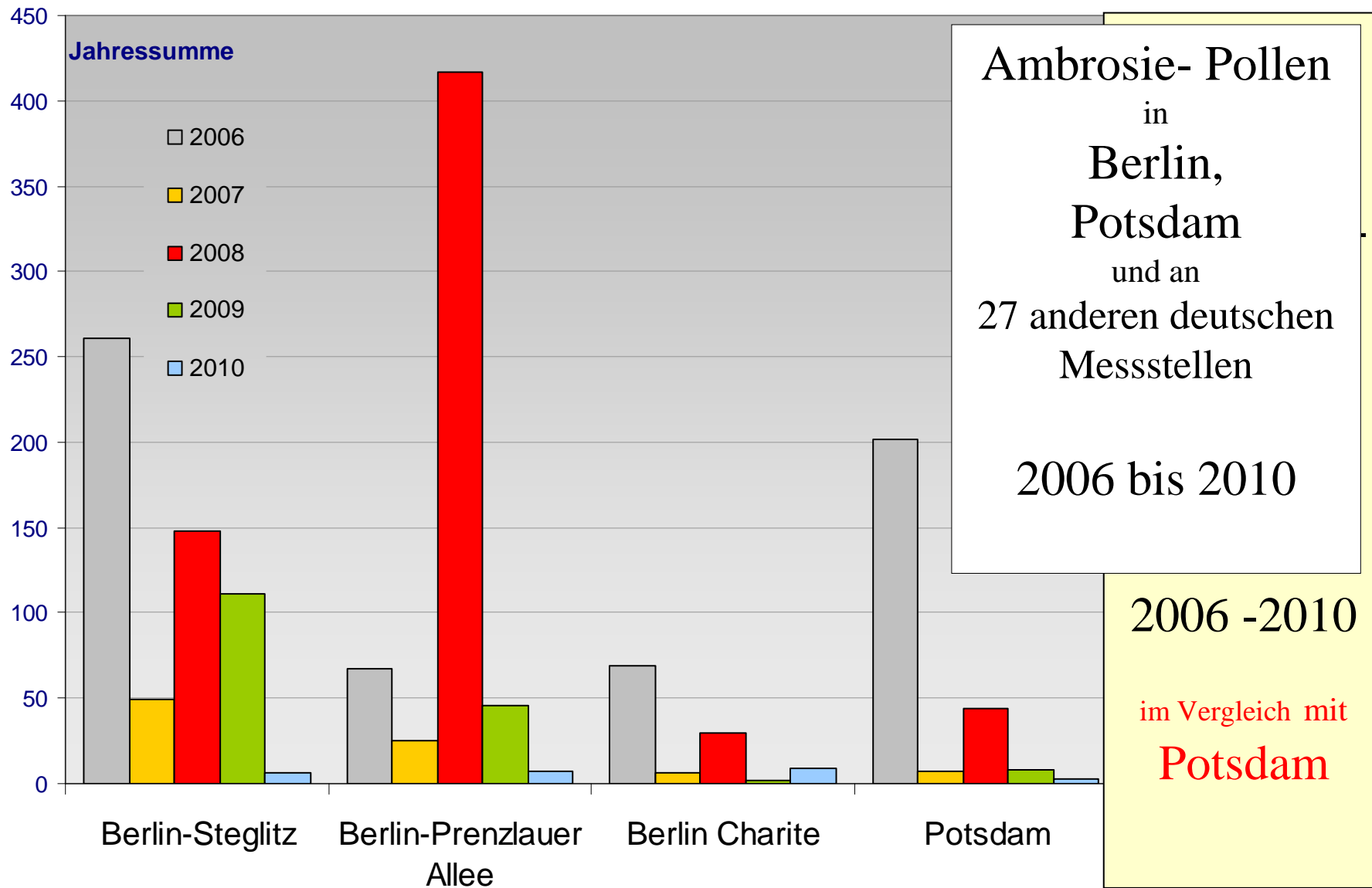


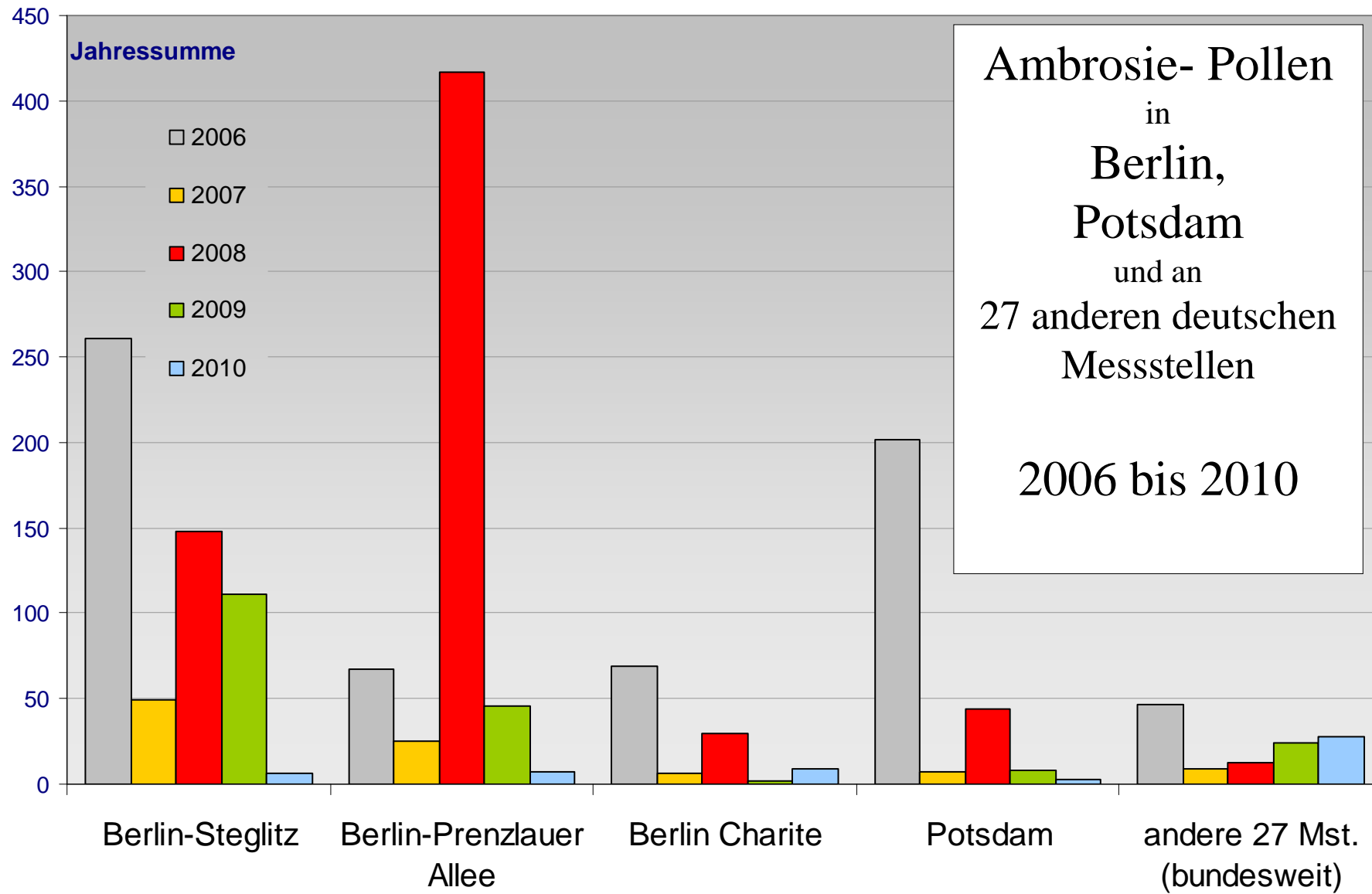
Die Berliner Messstellen im ranking von 2010





Ambrosie- Pollen
in
Berlin,
Potsdam
und an
an 27 anderen deutschen
Messstellen
2006 bis 2010

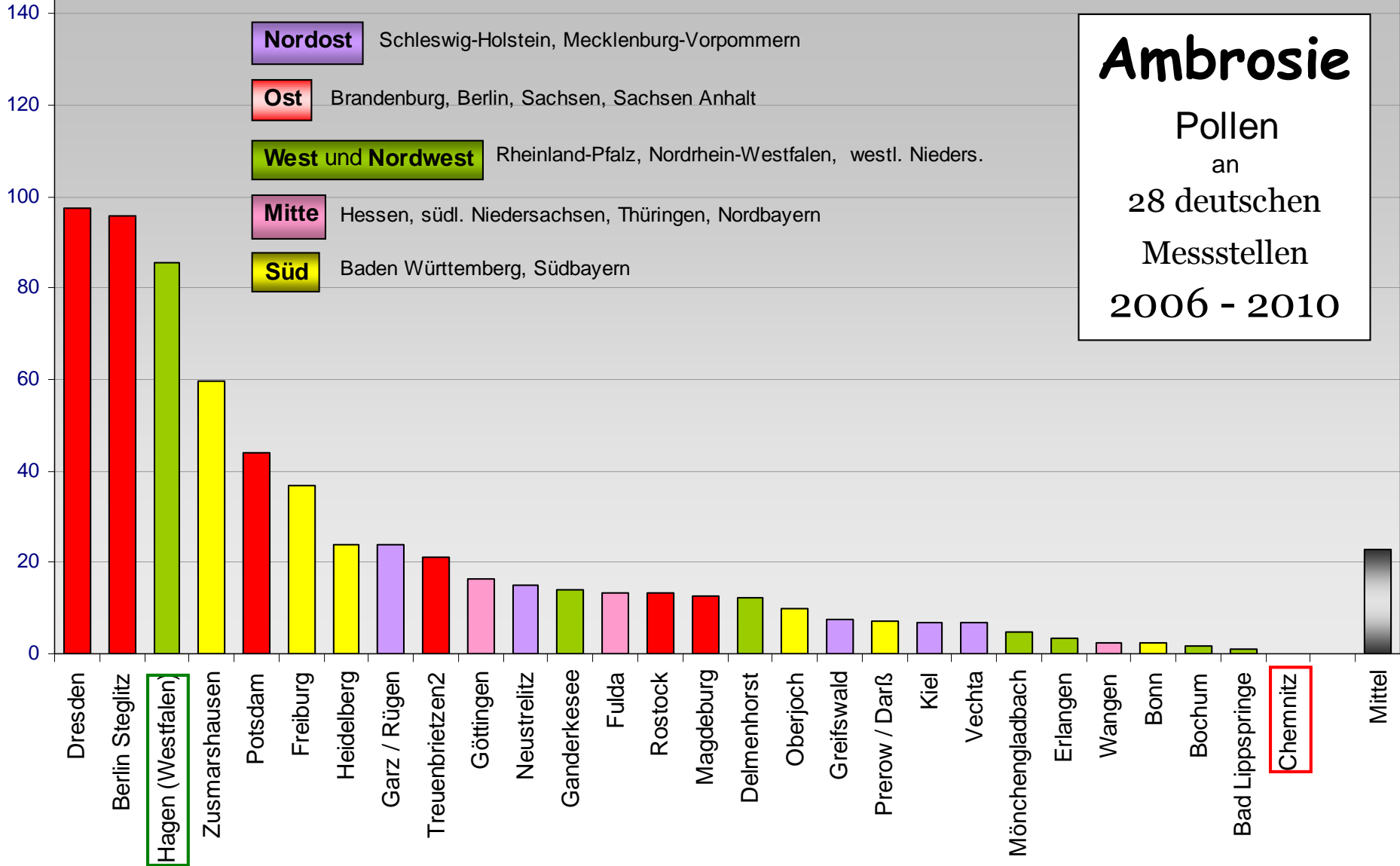


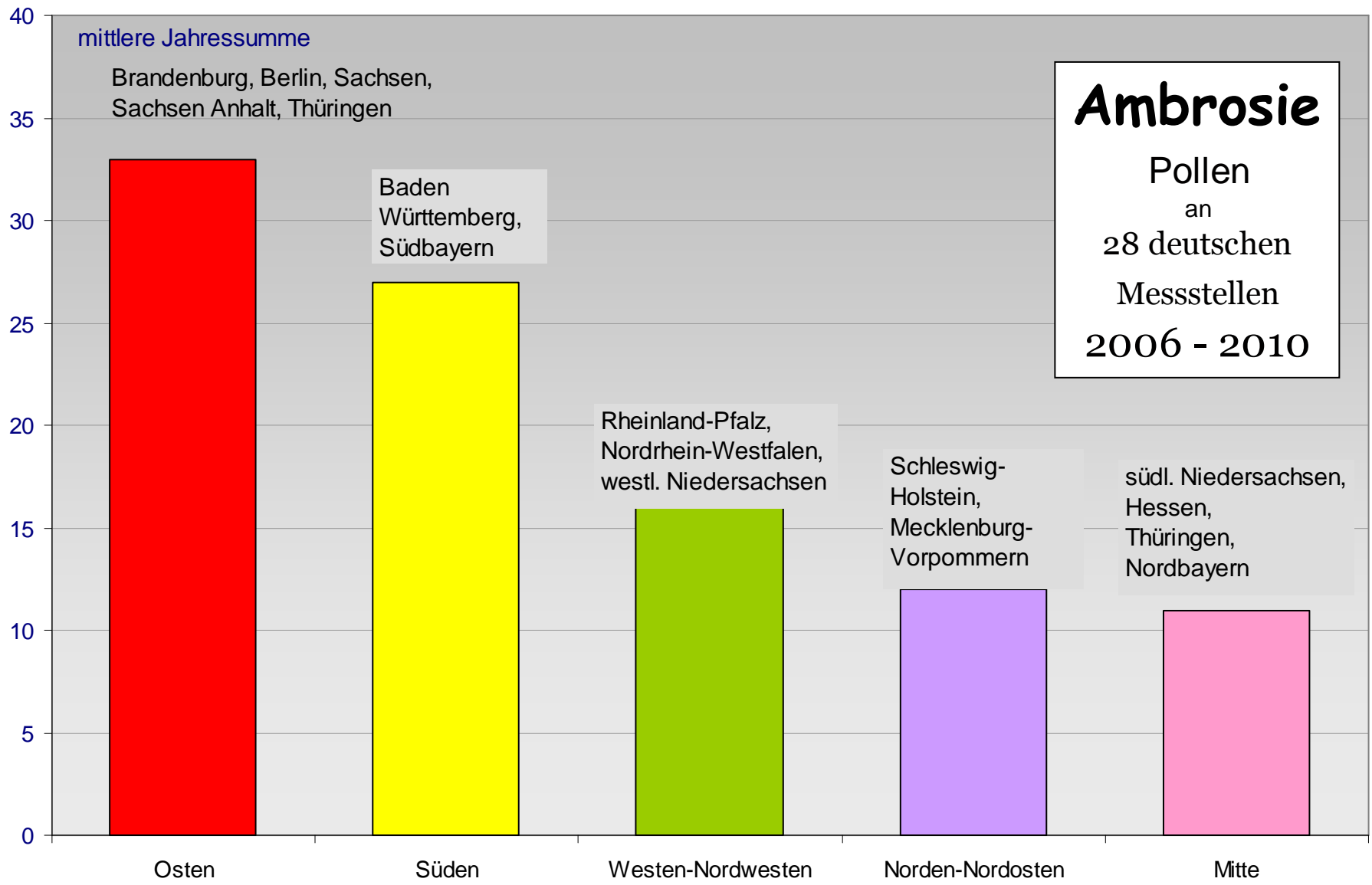


mittlere Jahressumme

Ambrosie
 Pollen
 an
 28 deutschen
 Messstellen
 2006 - 2010

- Nordost** Schleswig-Holstein, Mecklenburg-Vorpommern
- Ost** Brandenburg, Berlin, Sachsen, Sachsen Anhalt
- West und Nordwest** Rheinland-Pfalz, Nordrhein-Westfalen, westl. Nieders.
- Mitte** Hessen, südl. Niedersachsen, Thüringen, Nordbayern
- Süd** Baden Württemberg, Südbayern





mittlere Jahressumme

Brandenburg, Berlin, Sachsen,
Sachsen-Anhalt, Thüringen

Baden
Württemberg,
Südbayern

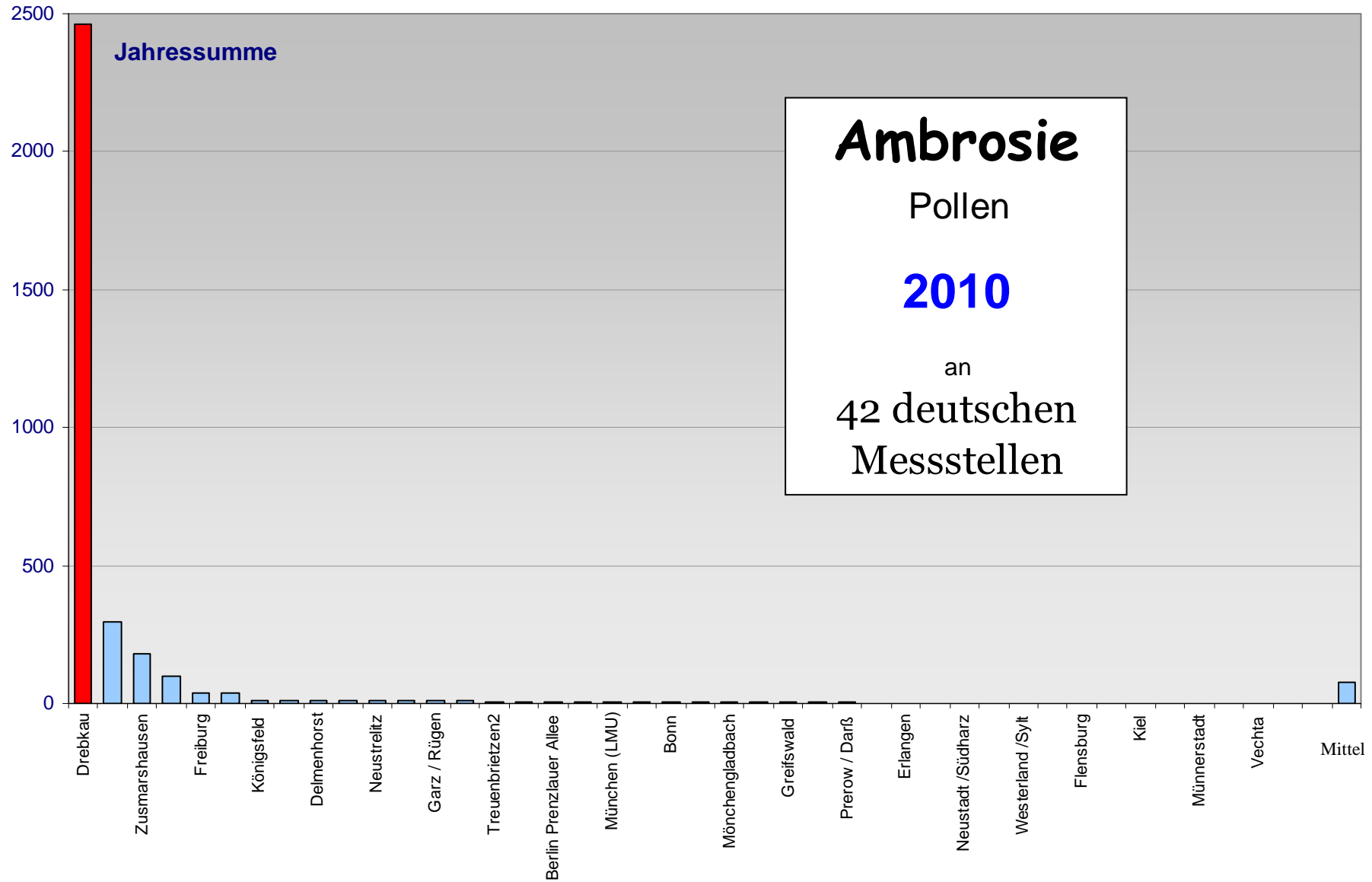
Rheinland-Pfalz,
Nordrhein-Westfalen,
westl. Niedersachsen

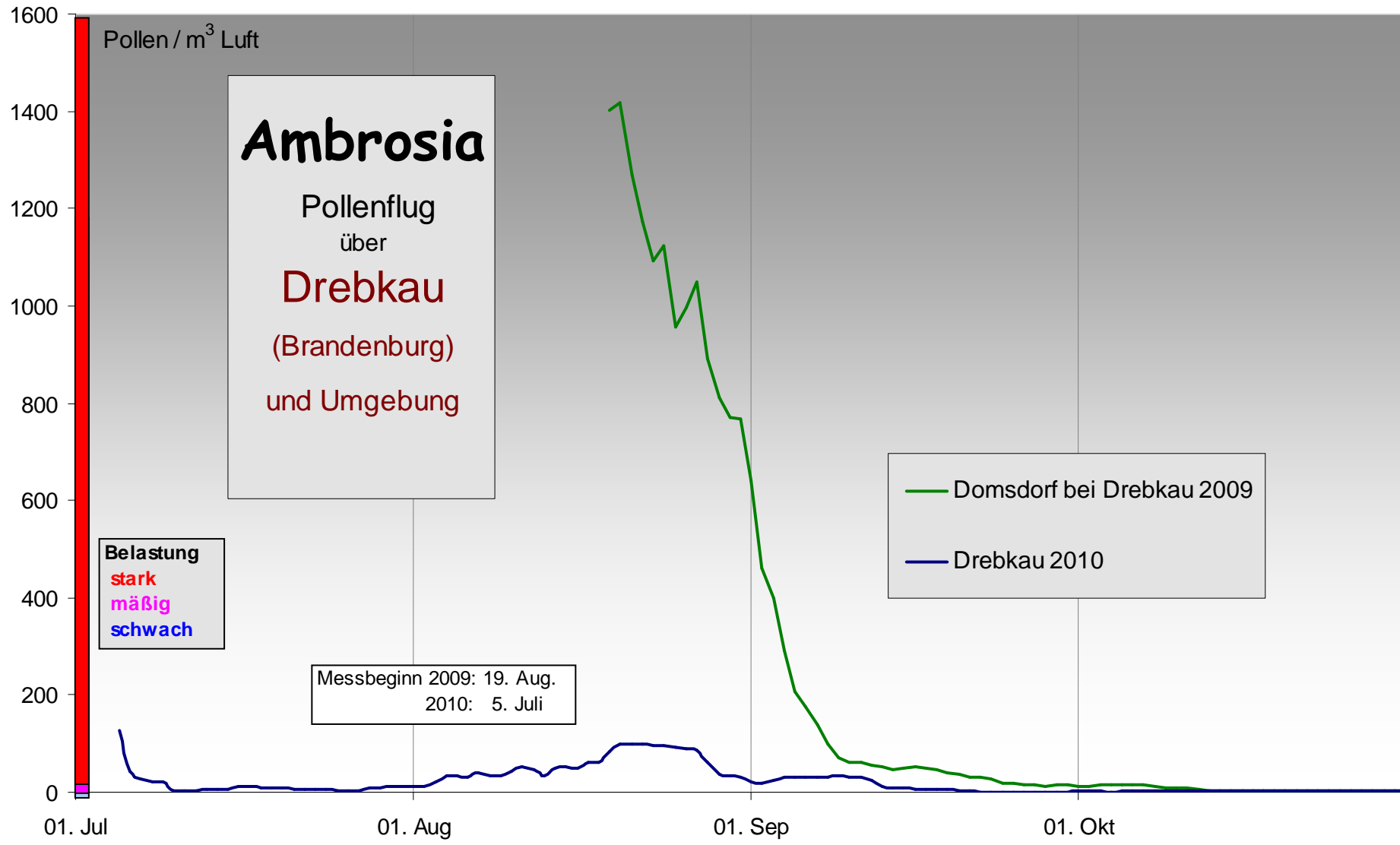
Schleswig-
Holstein,
Mecklenburg-
Vorpommern

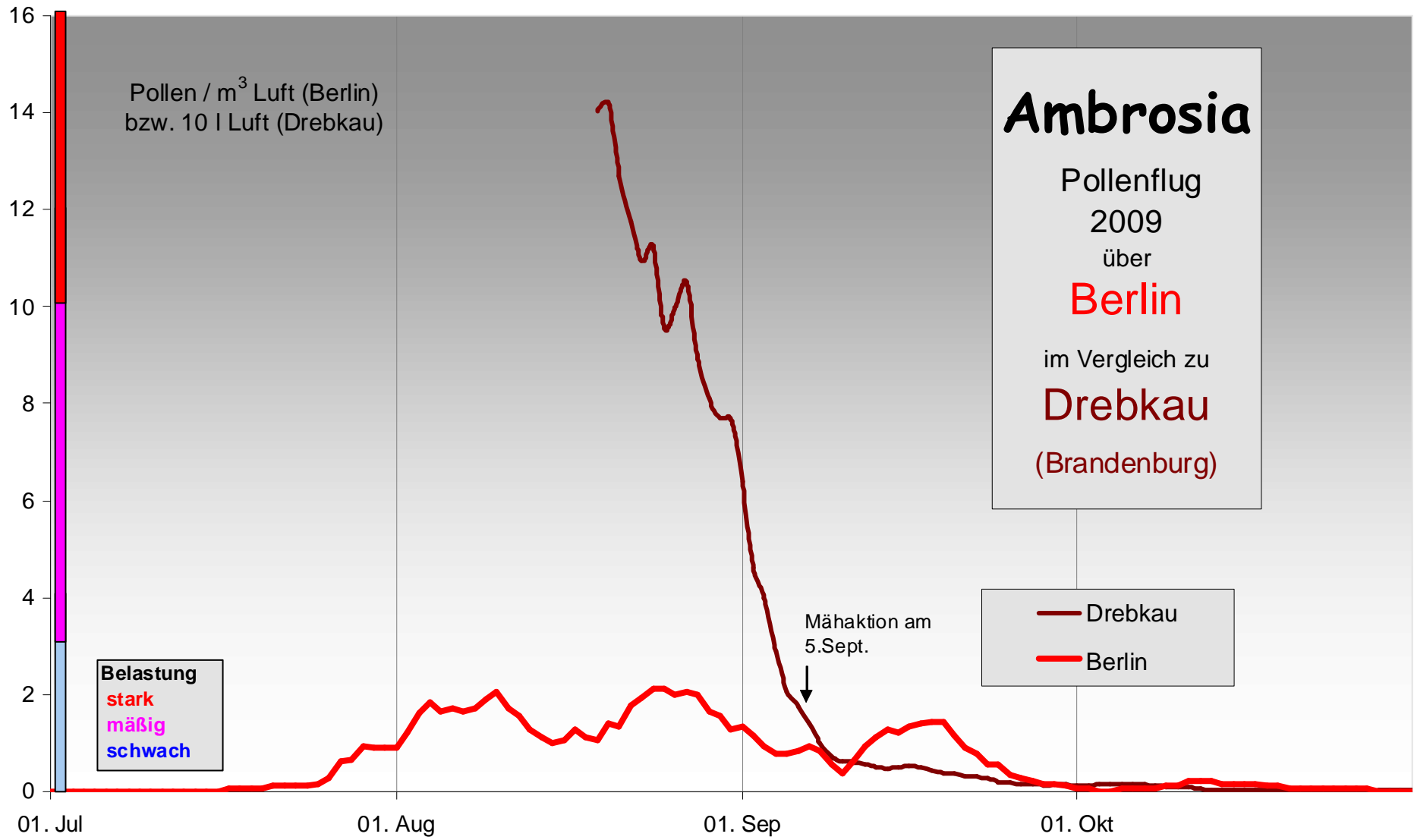
südl. Niedersachsen,
Hessen,
Thüringen,
Nordbayern

Ambrosie
Pollen
an
28 deutschen
Messstellen
2006 - 2010

Top-Messstelle Drebkau (Niederlausitz)!







Ambrosia- Pollenflug in der Niederlausitz:

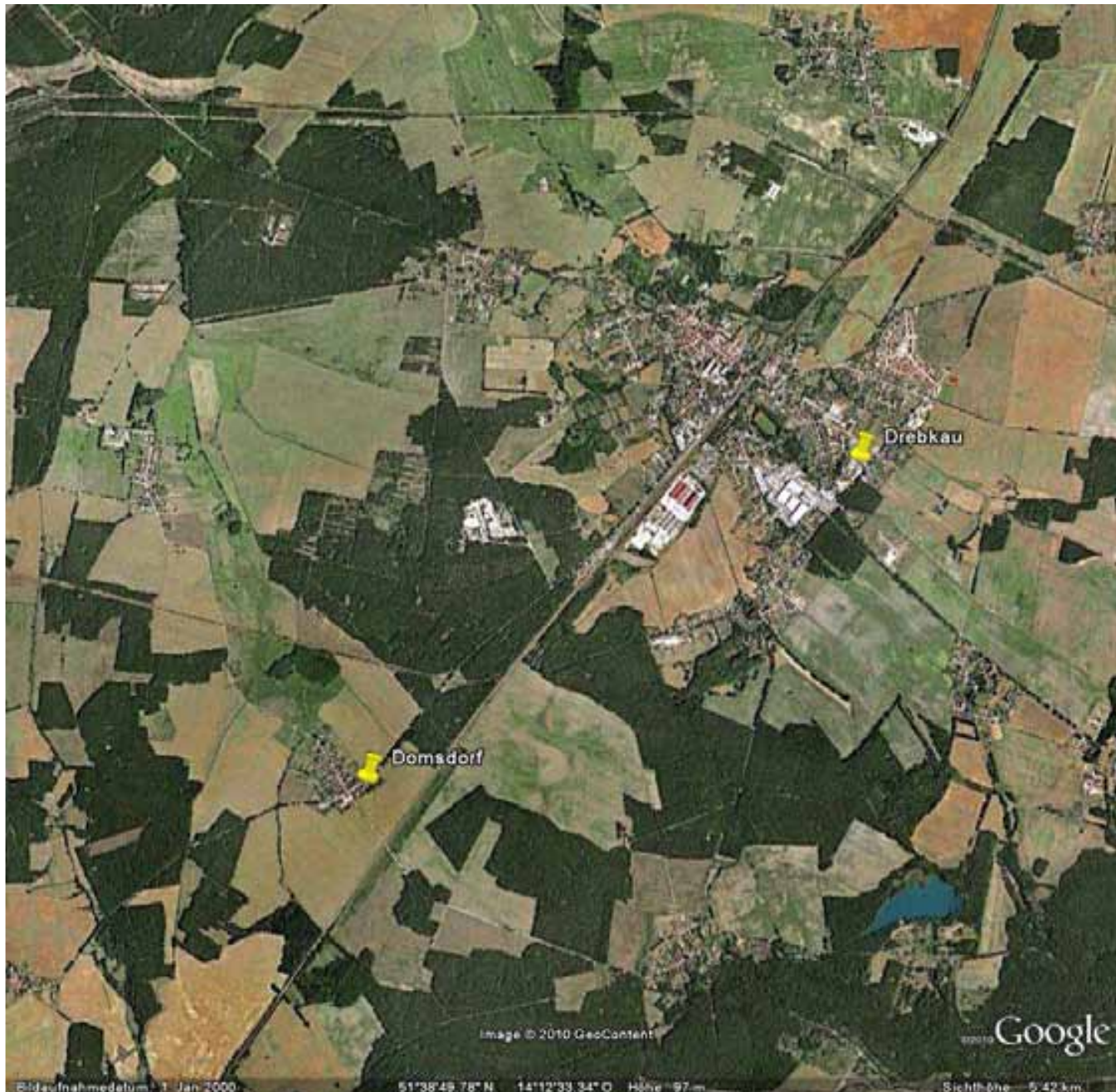
Domsdorf und
Drebkau
(3,2 km voneinander
entfernt)

Entfernung von

Berlin (Charite): 112 km





Dresden: 74 km

Braunschweig: 260 km



Standort Pollenfalle 2009 (Domsdorf): gelber Punkt



-  bis 10 Pflanzen
 -  11 bis 100 Pflanzen
 -  101 bis 1000 Pflanzen
 -  mehr als 1000 Pflanzen
-

↑
Auszug aus dem Ambrosia-Atlas 2009, Fundorte (hier Ruderalflächen) sind farbcodiert eingezeichnet.

Pollenfalle 3,5m über dem Straßenniveau →

Aufnahme erhalten vom Ministerium für Umwelt,





Gesundheit und Verbraucherschutz des Landes Brandenburg >



Standort Pollenfalle 2010 (Drebkau)



Auszug aus dem Ambrosia-Atlas, Fundorte sind farbcodiert eingezeichnet.

-  bis 10 Pflanzen
 -  11 bis 100 Pflanzen
 -  101 bis 1000 Pflanzen
 -  mehr als 1000 Pflanzen
-

Pollenfalle 4,1m über dem Straßenniveau →

Aufnahme erhalten vom Ministerium für Umwelt,

Gesundheit und Verbraucherschutz des Landes Brandenburg >



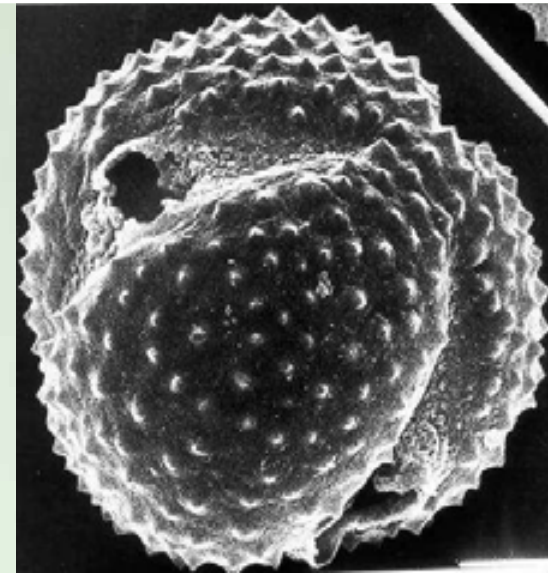
Beifuß – *Artemisia vulgaris*



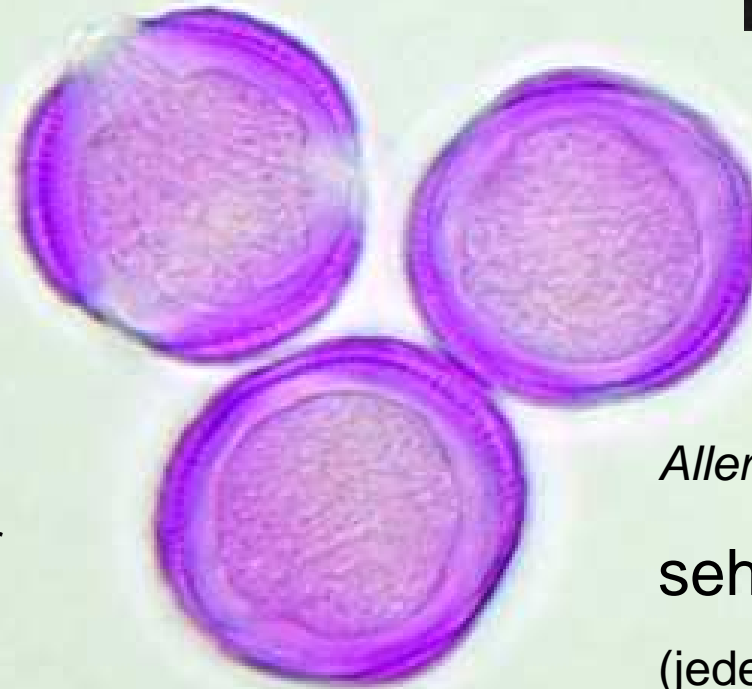


Beifuß

Artemisia
Asteraceae



www.botany.unibe.ch/paleo/pollen



Größe (P:Ä)
17 x 18 µm

Blütezeit:

Juli - **August** - September

Allergenes Potential:

sehr stark allergen

(jeder 4. Pollinotiker betroffen)

„Belastungsrisiken“: 1-2 ... 3-6 ... >6

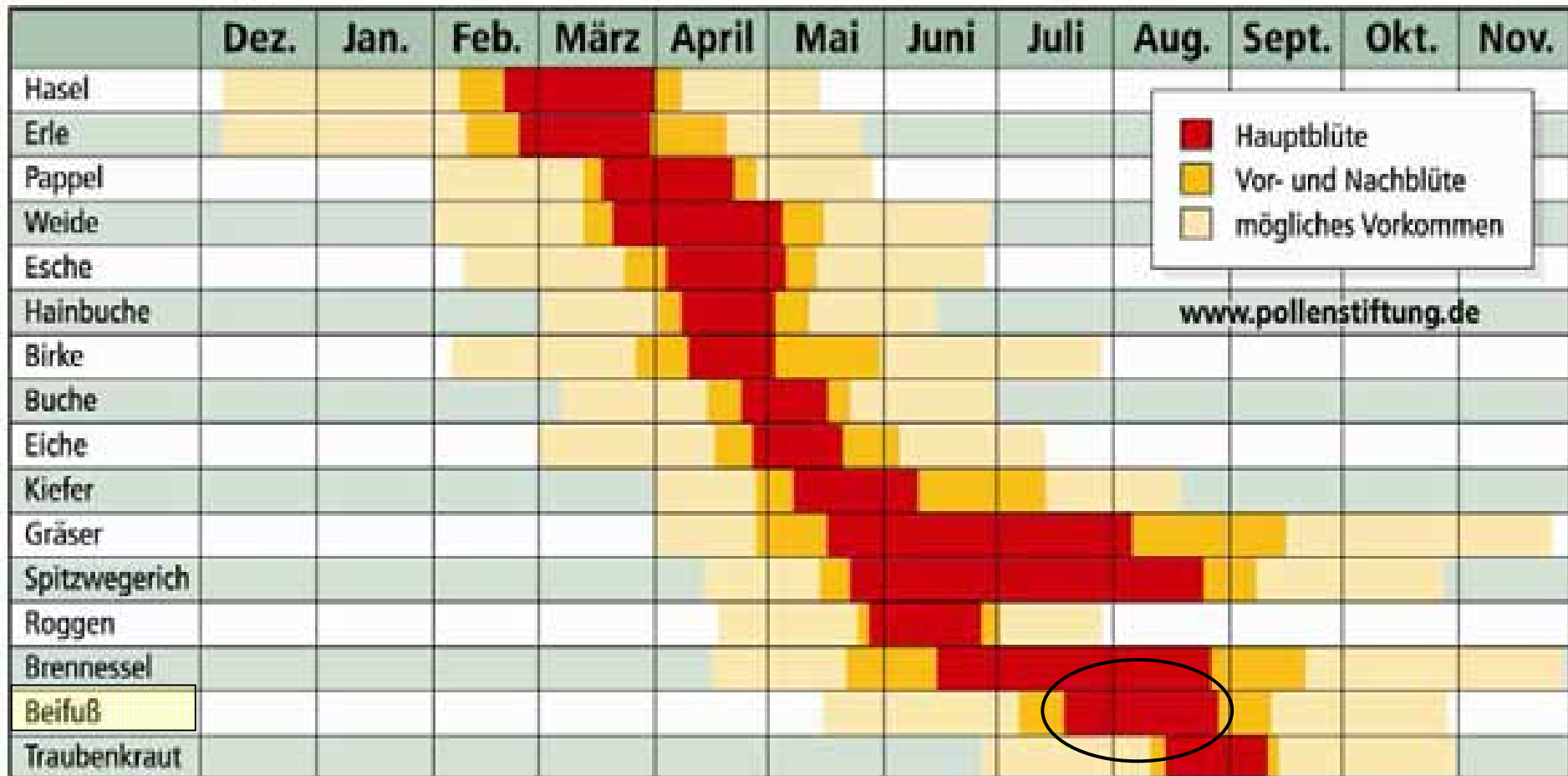
tricolporat

Gesamtdeutscher Pollenflugkalender

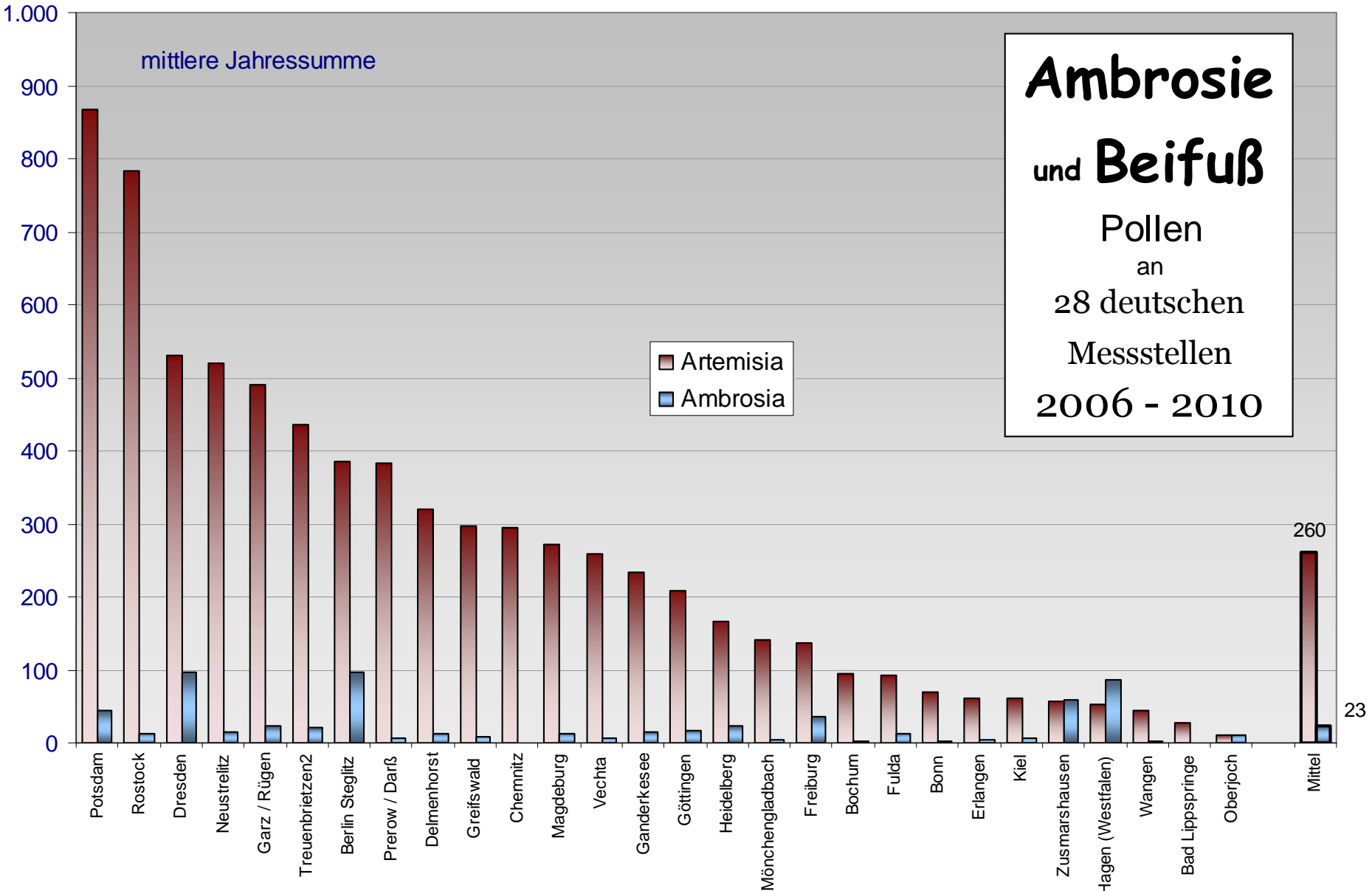
(nach Pollenflugdaten von 2000 bis 2007)



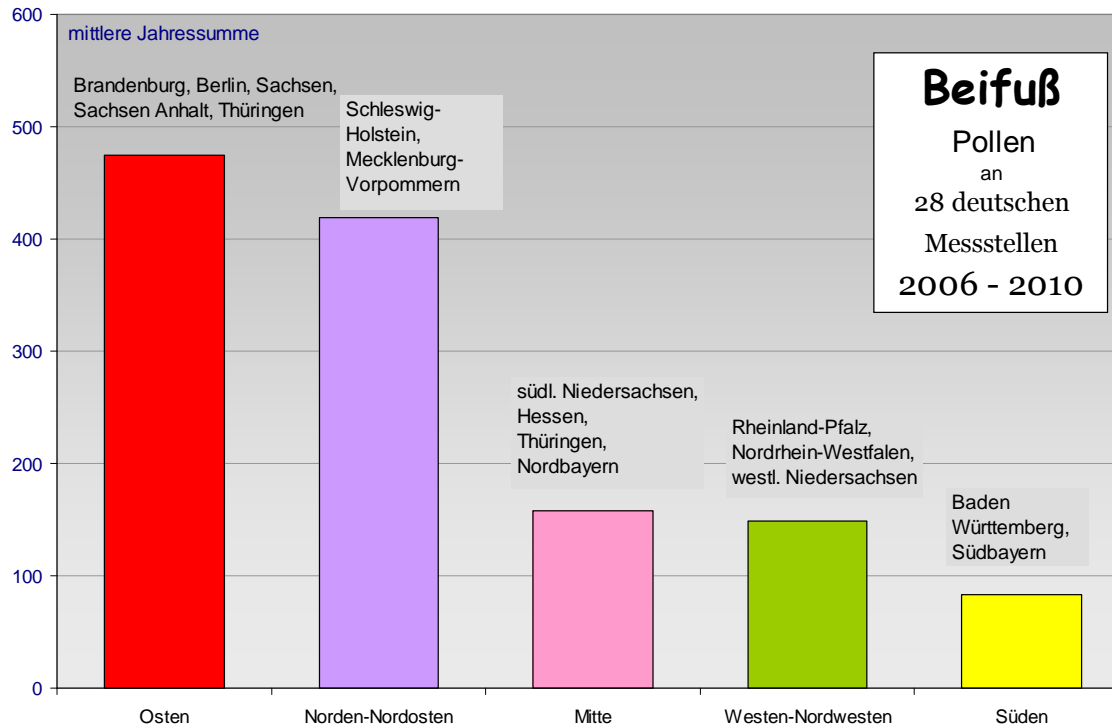
© Stiftung Deutscher
Polleninformationsdienst
Charitéplatz 1, 10117 Berlin



In der **Hauptblütezeit** gelangen 80% der Pollen-Jahresmenge in die Falle



Ambrosie
und Beifuß
 Pollen
 an
 28 deutschen
 Messstellen
 2006 - 2010

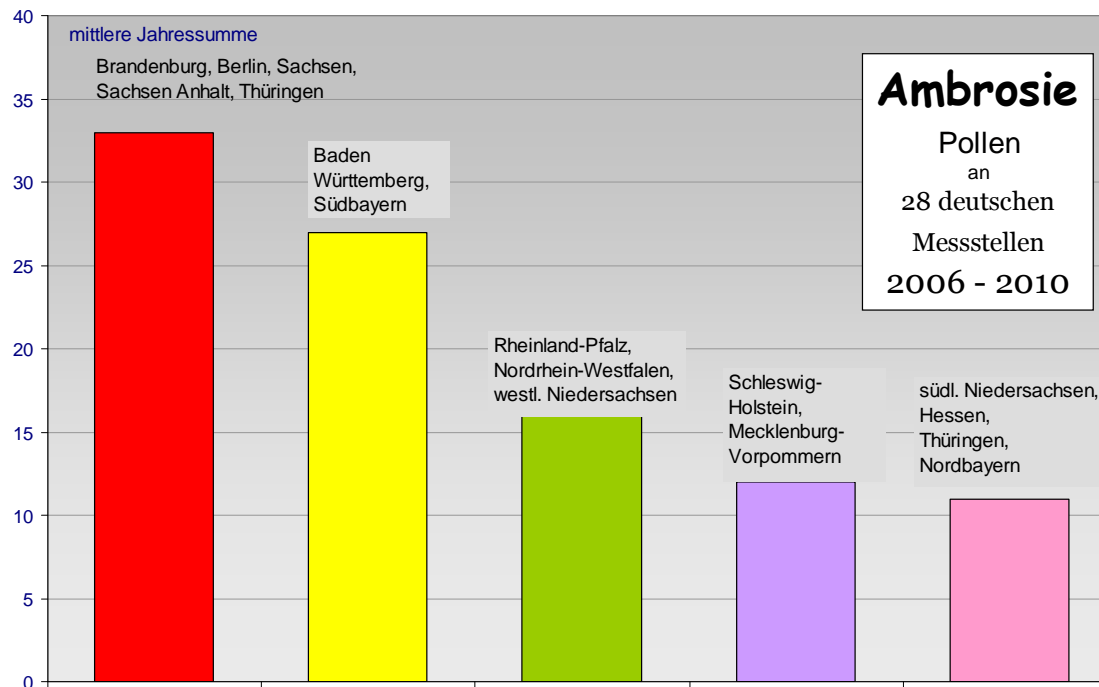


Der Pollenflug bestätigt die Verbreitungsangaben:

Der **Beifuß** hat seine Hauptverbreitung im **Osten** und **Norden**

Deutschlands:

von Sachsen bis Schleswig-Holstein

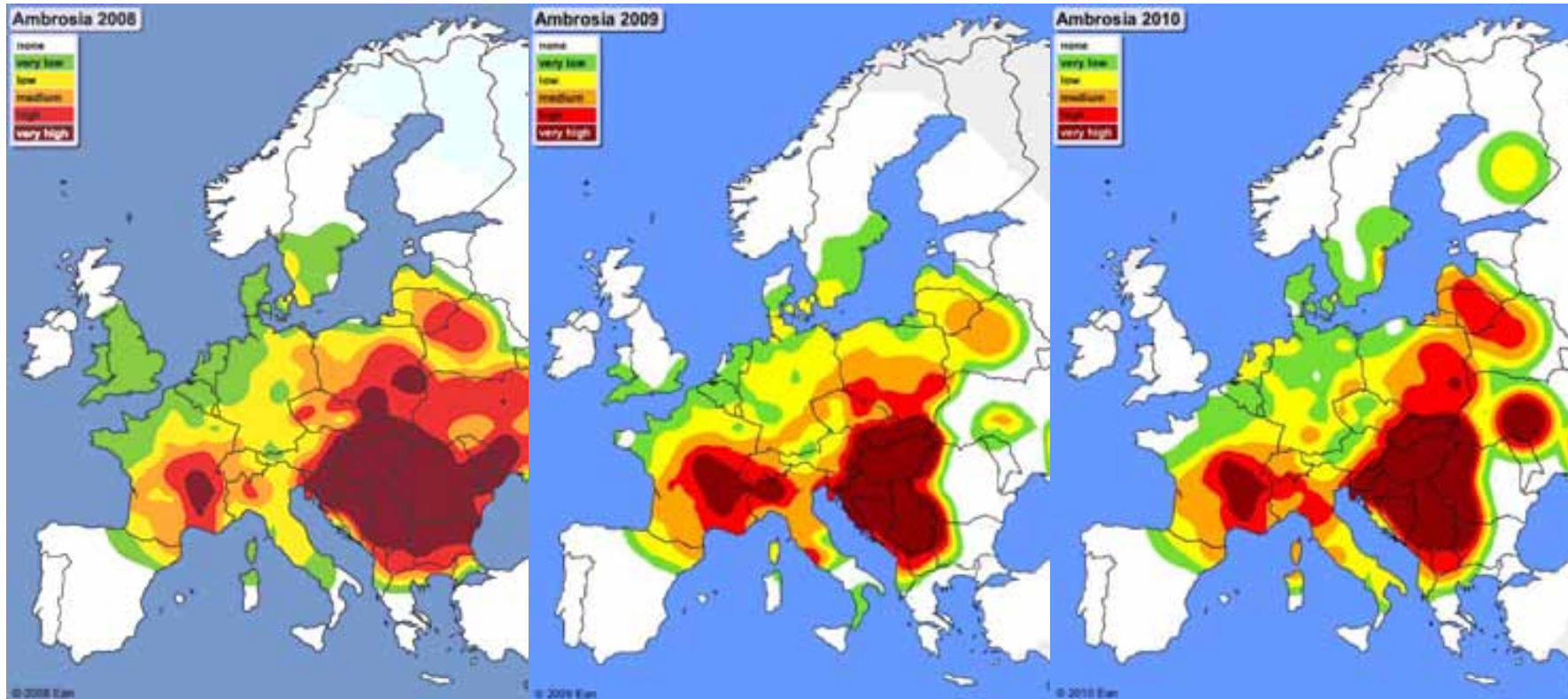


Die **Ambrosie** hat ihre Hauptverbreitung im **Osten** und

Süd(westen)

Deutschlands.

Die „hot spots“ des Ambrosia-Pollenflugs 2008 bis 2010



yearly sum

0-2 particles: none

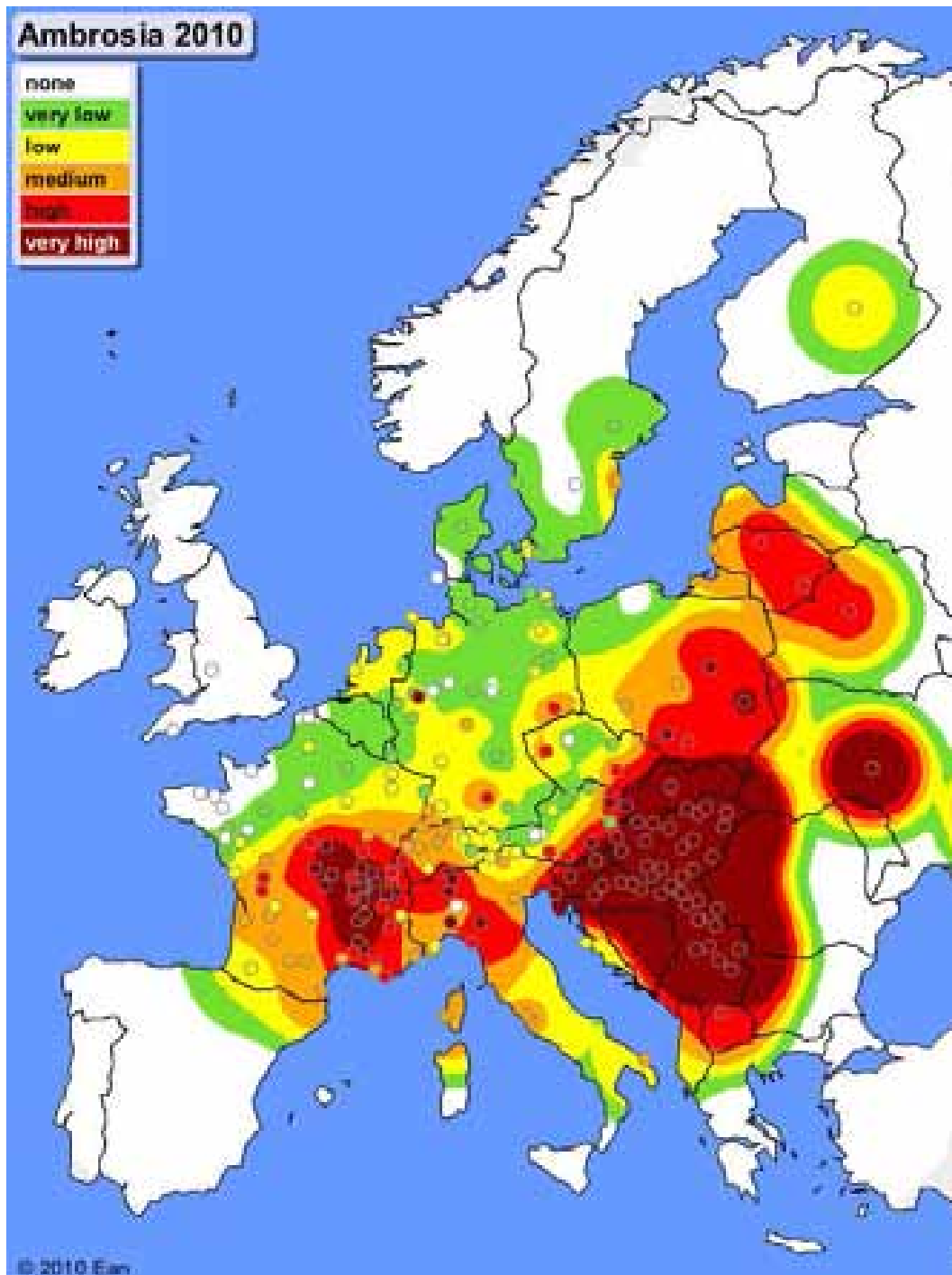
2-7 particles: very low

7-22 particles: low

22-73 particles: medium

73-250 particles: high

over 250 particles: very high S. Jäger (EAN)



Die „hot spots“
 des Ambrosia-
 Pollenflugs 2010

current scale (yearly sum):

- 0-2 particles: none
- 2-7 particles: very low
- 7-22 particles: low
- 22-73 particles: medium
- 73-250 particles: high
- over 250 particles: very high

S. Jäger



Ambrosia
artemisiifolia

*Ich bedanke mich
für Ihre
Aufmerksamkeit*

*R. Wachter
www.pollenflug-nord.de*